



TRASFONDO

- ❑ El Censo de Personas sin Hogar se lleva a cabo como parte de los requisitos del Departamento de Vivienda y Desarrollo Urbano Federal (HUD, por sus siglas en inglés).
- ❑ Dicha Agencia establece que cada jurisdicción debe llevar a cabo un censo de personas sin hogar por lo menos cada dos (2) años y un inventario de camas anual.
- ❑ Su propósito es obtener datos no duplicados sobre el número de personas sin hogar, sus características y necesidades; y proveer información para la planificación de servicios al estado, municipios y entidades comunitarias.

- ❑ El censo de personas sin hogar se realiza a nivel de todo el país y se organiza por Sistema de Cuidado Continuo.
- ❑ Actualmente, en Puerto Rico existen dos Sistemas de Cuidado Continuo, (CoC, por sus siglas en inglés) reconocidos por HUD.
- ❑ En el caso del Sistema de Cuidado Continuo 503, el mismo cubre los municipios pintados en color gris.



434
VOLUNTARI@S

El Censo de Personas sin Hogar 2022 fue posible gracias a un esfuerzo multisectorial de voluntarios y voluntarias de los 54 municipios que forman el CoC PR503, provenientes de municipios, entidades comunitarias y sin fines de lucro y la ciudadanía en general.

METODOLOGÍA Y ORGANIZACIÓN

- ❑ El Censo se realizó conforme a las guías provistas por el Gobierno Federal, y se organizó en cuatro (4) fases.
- ❑ El mismo se llevó a cabo desde el jueves, 3 de marzo de 2022 al viernes, 4 de marzo de 2022.



Planificación



Validación de
instrumento y
capacitación



Recopilación y
procesamiento
de datos



Análisis

QUIÉNES SE CUENTAN

Individuos y familias que **en la noche del censo** cumplieran con las características siguientes:

No albergados: Individuo o familia con una residencia nocturna primaria que es un lugar público o no diseñado para o normalmente utilizado por los seres humanos como un lugar regular de alojamiento para dormir, entre ellos un auto, parque, edificio abandonado, estación de autobús, aeropuerto, o zona de acampar.

Albergados: Individuo o familia que vive en un albergue supervisado, operado por una entidad pública o privada, designado para proporcionar vivienda temporera (incluyendo albergues congregados, albergues de emergencia, vivienda transitoria, hoteles y moteles pagados por organizaciones benéficas o por programas del gobierno local, estatal o federal, para personas de bajos ingresos. Incluye albergues y vivienda transitoria pagada por HUD o por otros programas federales dedicados a personas sin hogar y que son parte de HIC).

PERSONAS SIN HOGAR IDENTIFICADAS 2022

PERSONAS IDENTIFICADAS

El número de personas estimadas en los municipios que componen el CoC PR-503 en 2022.



1,189

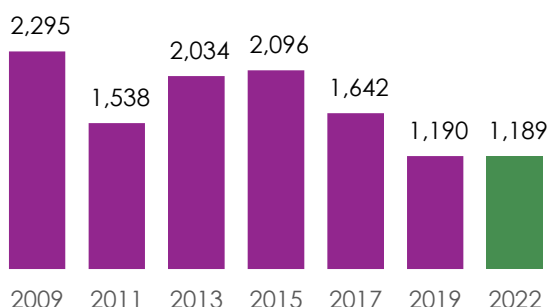
Nota: La base son las 1,189 personas identificadas.

El por ciento que indicó deambular en núcleos o familias. Esto representa un por ciento algo mayor, al compararse con 2019 (7.2%). La mayoría de estas familias están no albergadas (98.7%).

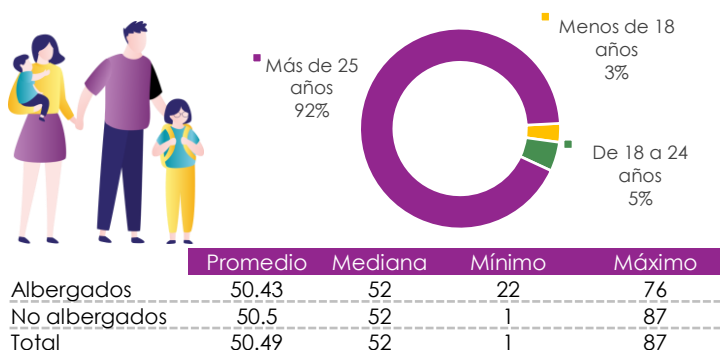


8.1%

HISTÓRICO 2009-2022

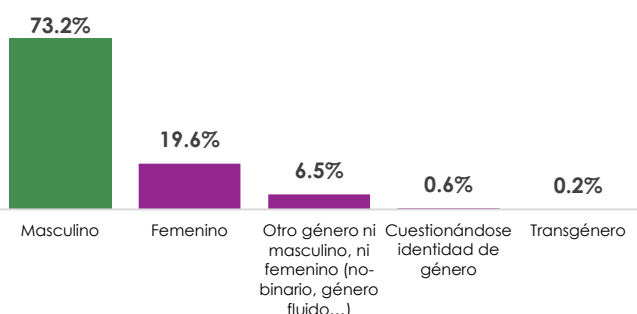


DISTRIBUCIÓN POR EDAD



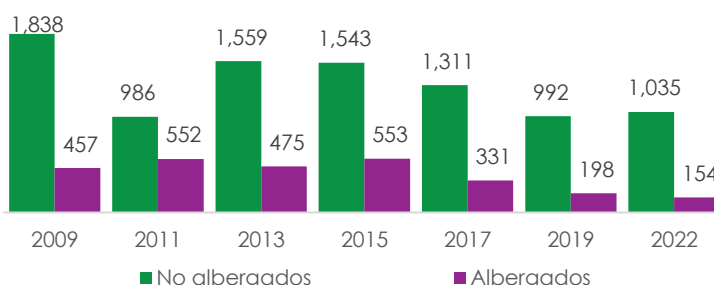
Nota: La base son las 1,024 personas para quienes se obtuvo la Información.

DISTRIBUCIÓN POR GÉNERO

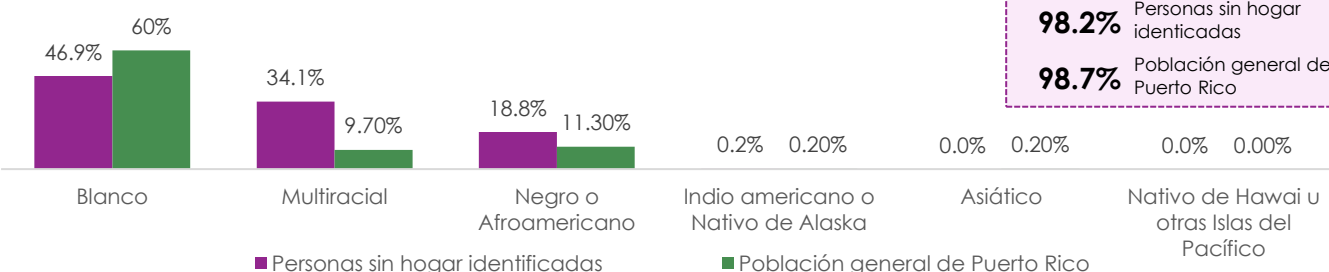


Nota: La base son las 1,024 personas para quienes se obtuvo la Información.

NO ALBERGADAS Y ALBERGADAS



DISTRIBUCIÓN POR RAZA DE LAS PERSONAS ALBERGADAS

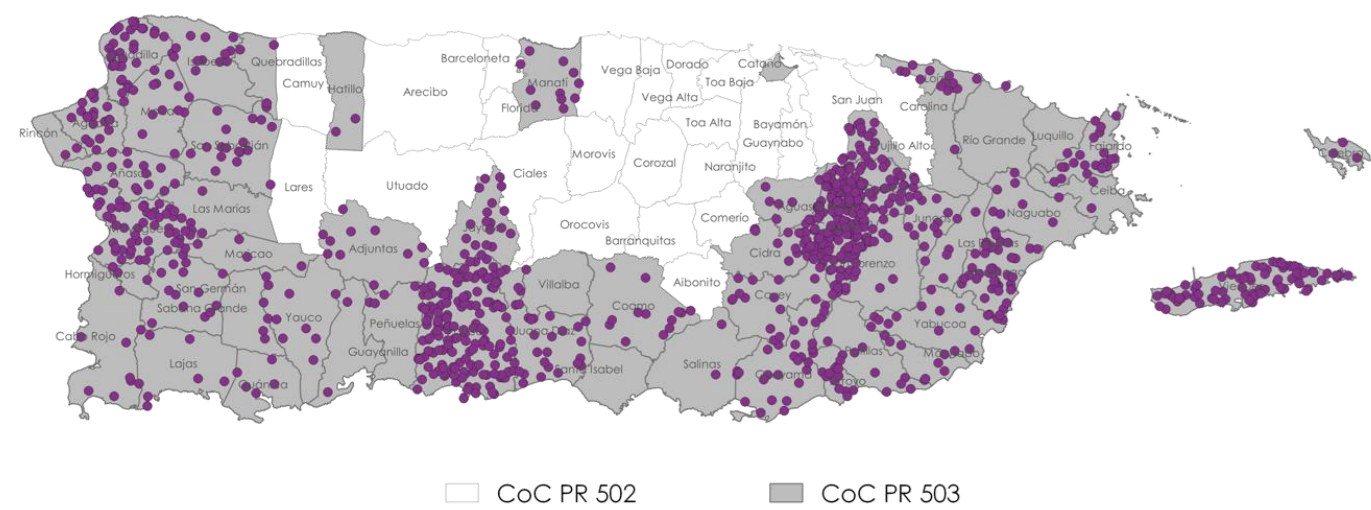


Hispanos o latinos

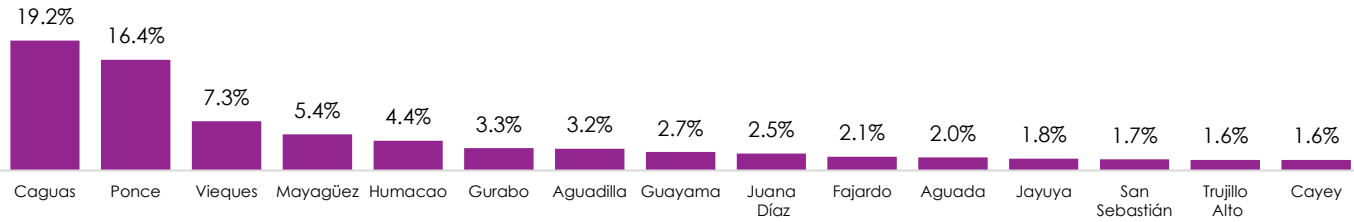
98.2% Personas sin hogar identificadas
98.7% Población general de Puerto Rico

Fuentes: Censo de personas sin hogar 2022 & ACS Estimados a un año, 2021.

PERSONAS SIN HOGAR IDENTIFICADAS POR MUNICIPIO



DISTRIBUCIÓN PORCENTUAL DE PERSONAS SIN HOGAR IDENTIFICADAS PRIMEROS 15 MUNICIPIOS



Nota: La base son las 1,024 personas identificadas para las cuales se obtuvo la información.

CAMBIO EN EL NÚMERO DE PERSONAS SIN HOGAR IDENTIFICADAS



Municipio	Número de personas	Cambio	Municipio	Número de personas	Cambio	Municipio	Número de personas	Cambio	Diferencia
Vieques	75	↗	Fajardo	=	↔	Aguadilla	-35	↘	-63 - -5
Caguas	53	↗	Penuelas	=	↔	Guayama	-26	↘	-54 - 0
Ponce	39	↗	Yabucoa	=	↔	Manatí	-18	↘	0 - 8
Juana Díaz	22	↗	Mayagüez	-63	↘	Anasco	-16	↘	8 - 39
Gurabo	17	↗	Humacao	-54	↘	Las Piedras	-15	↘	39 - 75
San Sebastián	13	↗	Loíza	-38	↘	Moca	-12	↘	
Arroyo	11	↗							

PERSONAS SIN HOGAR IDENTIFICADAS 2022

SINHOGARISMO CRÓNICO

Una persona sin hogar con una situación crónica, es aquella que presenta una condición de discapacidad y ha deambulado continuamente por un año o más o ha tenido cuatro (4) episodios o más de sinhogarismo en los últimos tres (3) años y que la suma de dichos episodios resulta en al menos 12 meses.



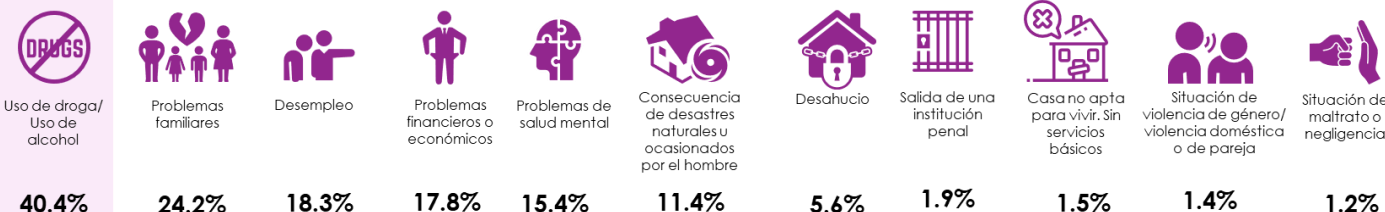
11%

Del total de PSH identificadas 11% presenta una situación de deambulismo crónico (18+)

SERVICIO EN LAS FUERZAS ARMADAS

43	veteranos identificados
81.4%	están no albergados
2.9%	Ha servido de manera activa en las Fuerzas Armadas de los Estados Unidos
1.3%	Ha estado activado o ha estado en servicio activo, como miembro de la Guardia Nacional o como Reservista
2.0%	Ha recibido cuidados de salud o servicios de algún Centro de Veteranos

RAZÓN POR LA CUAL ESTÁN SIN HOGAR



Nota: La base numérica de esta tabla son los 810 que indicaron en esta pregunta. Esta ilustración muestra las respuestas más mencionadas. La suma de porcentajes puede ser distinta a 100% ya que esta pregunta es de respuesta múltiple y se realiza un conteo independiente para cada una de las respuestas mencionadas.

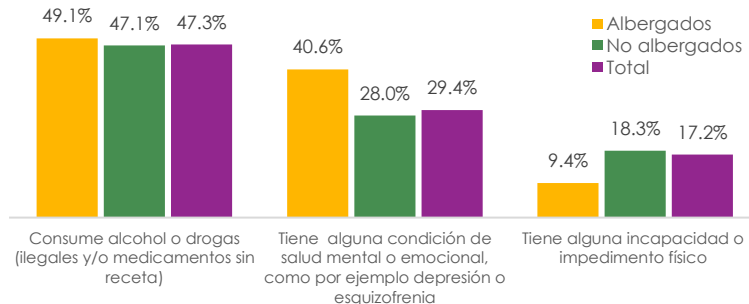
INDICADORES DE VULNERABILIDAD

68.0%

de las personas entrevistadas presenta una situación de vulnerabilidad

60.0%

les impide mantener una vivienda o empleo.



PERSONAS HUYENDO DE VIOLENCIA

5.3%

ESTIMADO: 63 PERSONAS

- 88.4% mayores de 25 años
- 34.6% Mujeres
- 83.7% no albergados

Personas que están sin hogar actualmente porque están a travessando por una situación violencia de género/violencia doméstica o de pareja / agresión sexual / acoso/violencia en cita:



PERSONAS CON UN DIAGNÓSTICO POSITIVO AL VIH

4.4%



ESTIMADO: 52 PERSONAS

- 97.1% mayores de 25 años
- 88.3% masculino
- 67.6% no albergados

